


Investor: Královéhradecký kraj Pivovarské nám. 1245 500 03 Hradec Králové 	Vypracoval:	Zodp. projektant:	Ing. Adam Beneš Žďárky 282, 549 37 Žďárky tel.: 774 977 069 e-mail: ab.projekce.ds@gmail.com IČ 048 03 302, DIČ CZ8802063600	
	Ing. Adam Beneš	Ing. Adam Beneš		
Místo stavby: stávající příjezdová komunikace k pevnostnímu areálu Dobrošov				
Stavba: VÝSTAVBA NOVÉ PŘÍJEZDOVÉ KOMUNIKACE K OBJEKTU NÁVŠTĚVNICKÉHO CENTRA DOBROŠOV			Datum:	09 / 2022
			Stupeň:	DPS
			Měřítko:	-
Stavební část: SO 110 - NÁVRH DOPRAVNĚ INŽENÝRSKÝCH OPATŘENÍ			Číslo výkresu:	Číslo paré:
			D.1.2	

Příloha č. 01 TECHNICKÁ ZPRÁVA

A. IDENTIFIKAČNÍ ÚDAJE

Název stavby:	VÝSTAVBA NOVÉ PŘÍJEZDOVÉ KOMUNIKACE K OBJEKTU NÁVŠTĚVNICKÉHO CENTRA DOBROŠOV
Stavební objekt:	SO110 – NÁVRH DOPRAVNĚ INŽENÝRSKÝCH OPATŘENÍ
Předmět stavby:	Zpevněná příjezdová komunikace k návštěvnickému centru Dobrošov.
Stupeň dokumentace:	Dokumentace pro provedení stavby (DPS)
Místo stavby:	Stávající nezpevněná příjezdová komunikace k pevnostnímu areálu Dobrošov na poz. č. parc. 470/2 a 237/1, k. ú. Dobrošov.
Katastrální území:	Dobrošov (627445)
Stavebník:	Královéhradecký kraj Pivovarské náměstí 1245 500 03 Hradec Králové
Projektant:	Ing. Adam Beneš (ČKAIT 0013442) Žďárky 282 549 37 Žďárky IČ 048 03 302

B. ÚVOD

Návrh dopravně inženýrských opatření (DIO) je vypracován pro potřeby dokumentace pro výběr zhotovitele stavby, tedy bez znalosti zhotovitele díla a jeho technologických možností a personálních kapacit. Před samotnou realizací je nutno tyto možnosti zohlednit a návrh DIO upravit a projednat s dotčenými orgány státní správy.

Předmětem stavby je realizace nové příjezdové komunikace k objektu návštěvnického centra na Dobrošově. Předmětná komunikace bude sloužit zejména pro zaměstnance objektu návštěvnického centra, vozidla zásobování, vozidla hasičského záchranného sboru a vozidla přepravující zdravotně nebo tělesně postižené, pro která je u návštěvnického centra vyhrazeno parkovací stání. Zájmová lokalita se nachází ve východní části obce Dobrošov v území mezi polními pozemky. Navrhovaná komunikace začíná v místě napojení na silnici III. třídy č. 28526 na konci obce směrem na Českou Čermnou. Konec úpravy se nachází u pevnosti Dobrošov, resp. navazuje na úpravy v rámci výstavby nového návštěvnického centra realizovaného v r. 2021. Celková délka navržené komunikace činí 295,34m.

Výstavbou komunikace nebudou dotčeny přístupy ke stávajícím nemovitostem. Výstavbou bude omezený přístup k objektu návštěvnického centra, pro který je předmětná stavba realizována.

Realizace stavby se předpokládá na začátku stavební sezóny r. 2023. Záměrem je realizace stavby před turistickou sezónou tak, aby byla v co možná nejmenší míře omezena obslužnost návštěvnického centra a dobrošovského pevnostního areálu.

C. ROZSAH A ETAPIZACE VÝSTAVBY

Předpokládá se rozdělení stavby na dvě dílčí etapy tak, aby stavbou bylo minimalizováno omezení pěší dopravy v předmětné lokalitě. Postup výstavby jednotlivých etap bude následující:

Etapa „A“ (km 0,10765 – KÚ):

- a) Hrubé terénní úpravy – zřízení zemní pláně v předepsaných parametrech
- b) Konstrukční vrstvy vozovky
- c) Ohumusování + zatravnění nezpevněných ploch

Etapa „B“ (ZÚ – km 0,10765):

- a) Hrubé terénní úpravy – zřízení zemní pláně v předepsaných parametrech
- b) Zatrubení stávajícího příkopu na začátku úseku
- c) Realizace vsakovacích objektů
- d) Konstrukční vrstvy vozovky
- e) Ohumusování + zatravnění nezpevněných ploch

Orientační doba výstavby je předpokládána cca 9 týdnů. Stavební práce budou prováděny v logických dílčích krocích pro zajištění plynulosti a rychlosti výstavby a v souladu s vydaným dopravně inženýrským rozhodnutím, které zajistí zhotovitel stavby v rámci jeho představební přípravy.

Výše uvedený postup je předpokládán v rámci dokumentace pro provedení stavby. V rámci přípravy realizace stavby bude etapizace upřesněna a optimalizována s ohledem na technologické a kapacitní možnosti zhotovitele stavby.

D. DOPRAVNÍ ZNAČENÍ A ZAŘÍZENÍ – ZÁKLADNÍ POŽADAVKY NA PROVEDENÍ A KONSTRUKCI PŘECHODNÉHO ZNAČENÍ

Svislé dopravní značky

Všechny značky osazované v rámci DIO jsou v základní velikosti (viz TP 65 – Zásady pro dopravní značení na PK), a to včetně případných dodatkových tabulek. Všechny svislé dopravní značky a dodatkové tabulky se provedou celoplošně z folie třídy 2 a vyšší (viz ČSN EN 12 899-1). Značky, jejich nosné konstrukce a upevňovací prvky musí vyhovovat požadavkům TP 66 a výkresu opakovaných řešení R79. Spodní hrana značek a dodatkových tabulek se osazuje do výšky 1200 mm nad vozovkou.

Vodorovné dopravní značení

Přechodné vodorovné dopravní značení bude provedeno fólií s textilní mřížkou. Značení musí splňovat požadavky stanovené ČSN EN 1436.

Směrovací desky Z4

Veškeré použité směrovací desky musí být vyrobeny z plastu. Šířka směrových desek je navržena o hodnotě 350 mm (min. 250 mm) a výška 1300 mm (min. 1200 mm), přičemž spodní hrana desky je ve výšce 150 – 200 mm nad vozovkou.

Směrovací desky v místě příčné uzávěry, resp. zúžení jízdního pruhu/pásu jsou osazeny alespoň po třech a jsou opatřeny výstražnými světly typu 1. Podélný odstup směrovacích desek náběhu činí 1 – 2 m a příčný odstup 0,6 – 1,0 m.

Směrovací desky se provedou celoplošně z folie třídy 2 (viz ČSN EN 12 899-1).

Vodící desky musí odolávat opakovanému přejíždění vozidly a hmotnost jejich patek nesmí být menší než 12 kg.

Výstražná světla

Veškerá použitá výstražná světla jsou navržena typu 1.

Nejmenší počet výstražných světel v soupravě činí 3 kusy.

E. Výstražné oblečení

Osoby pohybující se na pracovním místě na komunikaci musí být oblečeny ve výstražném oděvu v provedení dle ČSN EN 20471 a provozní směrnice PS 3/14.

F. Vedení dopravy v oblasti pracovního místa

Označení pracovních míst vychází z TP 66 – Zásady pro označování pracovních míst na pozemních komunikacích.

Dopravně inženýrská opatření – ETAPA „A“

V rámci etapy „A“ bude realizována severojižní část komunikace v úseku od levostranného směrového oblouku k objektu návštěvnického centra v rozsahu staničení km 0,10765 – KÚ. Předmětný úsek bude realizovaný přednostně z důvodu maximálního zkrácení doby omezení průchodu pěších po spojnici návštěvnické centrum – stávající parkoviště. Předpokládaná doba trvání etapy je cca 3 týdny.

Omezení po dobu realizace etapy „A“

a) Před připojením komunikace na stávající silnici III/28526 budou oboustranně umístěny svislé dopravní značky IP22 "Pozor výjezd vozidel stavby".

- b) Paralelně s řešenou částí komunikace bude vyznačen náhradní pěší koridor, kterým budou pěší dovedeni k návštěvnickému centru po dobu trvání etapy „A“ (cca 3 týdny). Z hlediska časového bude snahou provedení etapy „A“ před zahájením turistické sezóny tak, aby byli pěší stavbou minimálně omezeni a zároveň byla náhradní pěší trasa uvedena co nejdříve do původního stavu. Vzhledem k tomu, že realizace stavby bude probíhat v době, kdy jsou v zájmové oblasti relativně malé intenzity chodců, nebude pěší koridor zpevněný. Stavba bude udržovat navržený pěší koridor řádně posečený a ohraničený bezpečnostní páskou. Po realizaci etapy „A“ bude v místě koridoru doplněna ornice, která bude oseta travním semenem.

Dopravně inženýrská opatření – ETAPA „B“

Etapa „B“ bude realizována v bezprostřední návaznosti na etapu „A“ ihned po jejím dokončení. Po dokončení etapy „A“ bude provoz pěších veden po nově zrealizovaném úseku bez omezení. Etapa „B“ představuje úsek komunikace vedený mimo turistické trasy a cíle od silnice III/28526 na začátek levostranného směrového oblouku, kterým začíná etapa „A“, v rozsahu staničení ZÚ – km 0,10765. Předpokládaná doba trvání etapy je cca 6 týdnů.

Omezení po dobu realizace etapy „B“

- Před připojením komunikace na stávající silnici III/28526 budou oboustranně umístěny svislé dopravní značky IP22 "Pozor výjezd vozidel stavby".
- Na konci etapy, resp. na již zrealizovaném úseku, bude umístěna bezpečnostní zábrana Z2 zamezující vstupu chodců na staveniště etapy „B“.
- Na začátku úseku bude omezena průjezdná šířka jízdního pásu silnice III/28526. V místě vjezdu budou osazeny směrovací desky Z4 v počtu 3ks z každého směru, vybavené výstražným světlem. V průběhu výstavby etapy „B“ bude průjezdný profil zúžený na 4,0m. V místě zúžení bude upravena přednost svislými dopravními značkami P7 „Dej přednost protijedoucím vozidlům“ a P8 „Přednost před protijedoucími vozidly“.

Zařízení staveniště

Zařízení staveniště bude umístěno na ploše stávajícího parkoviště na pozemku č. parc. 248/2 v k. ú. Dobrošov. Návrh zařízení staveniště je součástí grafické části SO 110 č. 02.3. Definitivní podoba zařízení staveniště bude optimalizována dle potřeb zhotovitele.

G. Všeobecné zásady

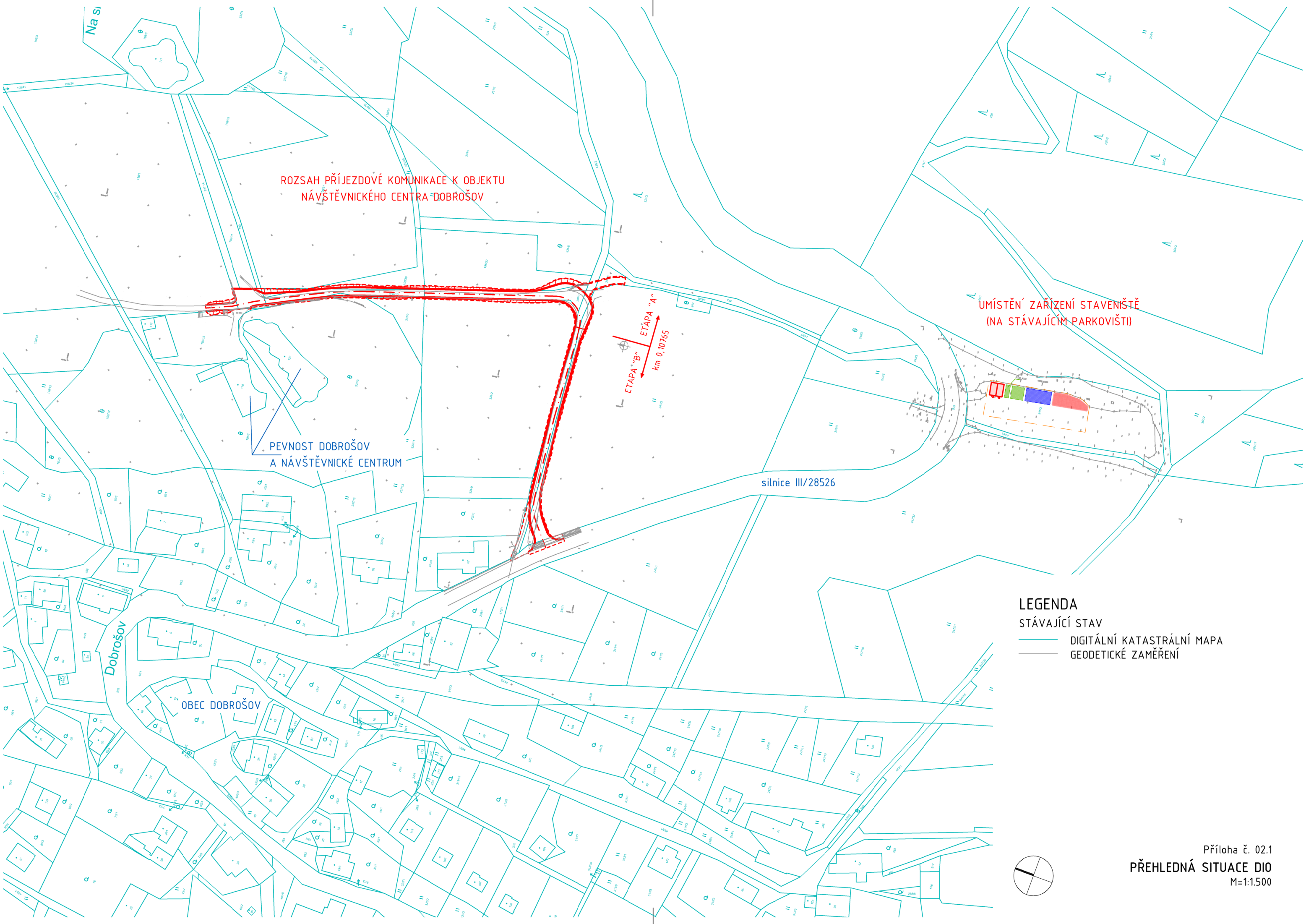
Přechodné dopravní značení musí být nejméně dvakrát denně kontrolováno. Poškozené, zničené a odcizené dopravní značky a dopravní zařízení musí být nahrazeny. Posunuté prvky musí být uvedeny do projektem stanovené pozice.

Pokud je pro napájení výstražných světel použito akumulátorů, musí být zajištěno jejich pravidelné dobíjení.

Za správné provádění uvedených činností odpovídá zhotovitel přechodného značení, pokud prokazatelně nedohodne údržbu s jinou organizací. Zhotovitel musí správci komunikace sdělit kontakt na pracovníka odpovědného za kontrolu a údržbu značení.

H. Použité podklady

- TP 65 – Zásady pro dopravní značení na pozemních komunikacích
- TP 66 – Zásady pro označování pracovních míst na pozemních komunikacích



ROZSAH PŘÍJEZDOVÉ KOMUNIKACE K OBJEKTU
NÁVŠTĚVNICKÉHO CENTRA DOBRUŠOV

PEVNOST DOBRUŠOV
A NÁVŠTĚVNICKÉ CENTRUM

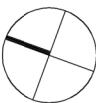
UMÍSTĚNÍ ZARÍZENÍ STAVENIŠTĚ
(NA STÁVAJÍCÍM PARKOVIŠTI)

silnice III/28526

LEGENDA

STÁVAJÍCÍ STAV

— DIGITÁLNÍ KATASTRÁLNÍ MAPA
— GEODETICKÉ ZAMĚŘENÍ



LEGENDA

STÁVAJÍCÍ STAV

- DIGITÁLNÍ KATASTRÁLNÍ MAPA
- GEODETICKÉ ZAMĚŘENÍ STÁVAJÍCÍHO STAVU

NÁVRH

- HRANICE ÚPRAVY V RÁMCI ETAPY "A"
- ROZSAH KOMUNIKACE V RÁMCI ETAPY "A"
- KORIDOR PRO PĚŠÍ

NÁVRH ETAPIZACE A DOPRAVNĚ INŽENÝRSKÝCH OPATŘENÍ

Návrh etapizace klade důraz na zajištění pěšího spojení návštěvnického centra a stávajícího parkoviště po celou dobu realizace stavby. Současně je snaha minimalizovat omezení pěších, načež je předmětná stavba rozdělena do dvou etap.

ETAPA "A":

Jako první etapa výstavby bude provedena severojižní část komunikace v úseku od levostranného směrového oblouku k objektu návštěvnického centra (km 0,10765 - KÚ). Po dobu výstavby etapy "A" bude zajištěna náhradní pěší trasa vedoucí paralelně s realizovanou částí komunikace po louce. Doba trvání etapy je odhadována na cca 3 týdnů.

ETAPA "B":

Etapa "B" bude realizována v bezprostřední návaznosti na etapu "A" ihned po jejím dokončení. Po dokončení etapy "A" bude provoz pěších veden po nově zrealizovaném úseku bez omezení. Etapa "B" představuje úsek komunikace vedený mimo turistické trasy a cíle. Doba trvání etapy je odhadována na cca 6 týdnů.

Po celou dobu realizace stavby bude zajištěný přístup ze silnice III/28526. Na silnici bude oboustranně umístěna svislá dopravní značka IP22 s textem "POZOR! Výjezd vozidel stavby".

ETAPA "A"
Konstrukce zemního tělesa +
konstrukce vozovky komunikace

Náhradní pěší koridor po dobu výstavby etapy "A"

Koridor šířky 1,5m bude udržován řádně vyčištěný a
ohrazený ze strany stavby bezpečnostní páskou.

ETAPA "B"
ETAPA "A"
km 0,10765

Přístup na staveniště po
stávající nepevně komunikaci

Zařízení staveniště na stávajícím
parkovišti cca 250m směr Česká Čermná

LEGENDA

STÁVAJÍCÍ STAV

- DIGITÁLNÍ KATASTRÁLNÍ MAPA
- GEODETICKÉ ZAMĚŘENÍ STÁVAJÍCÍHO STAVU

NÁVRH

- HRANICE ÚPRAVY V RÁMCI ETAPY "B"
- ROZSAH KOMUNIKACE V RÁMCI ETAPY "B"
- ROZSAH KOMUNIKACE V RÁMCI ETAPY "A"
- KORIDOR PRO PĚŠÍ

NÁVRH ETAPIZACE A DOPRAVNĚ INŽENÝRSKÝCH OPATŘENÍ

Návrh etapizace klade důraz na zajištění pěšího spojení návštěvnického centra a stávajícího parkoviště po celou dobu realizace stavby. Současně je snaha minimalizovat omezení pěších, načež je předmětná stavba rozdělena do dvou etap.

ETAPA "A":

Jako první etapa výstavby bude provedena severojižní část komunikace v úseku od levostranného směrového oblouku k objektu návštěvnického centra (km 0,10765 – KÚ). Po dobu výstavby etapy "A" bude zajištěna náhradní pěší trasa vedoucí paralelně s realizovanou částí komunikace po louce. Doba trvání etapy je odhadována na cca 3 týdny.

ETAPA "B":

Etapa "B" bude realizována v bezprostřední návaznosti na etapu "A" ihned po jejím dokončení. Po dokončení etapy "A" bude provoz pěších veden po nově zrealizovaném úseku bez omezení. Etapa "B" představuje úsek komunikace vedený mimo turistické trasy a cíle. Doba trvání etapy je odhadována na cca 6 týdnů.

Po celou dobu realizace stavby bude zajištěný přístup ze silnice III/28526. Na silnici bude oboustranně umístěna svislá dopravní značka IP22 s textem "POZOR! Výjezd vozidel stavby".

Po dobu výstavby etapy "B" budou pěší vedení po nově zrealizovaném úseku

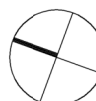
ETAPA "B"
ETAPA "A"
km 0,10765

ETAPA "B"
Konstrukce zemního tělesa + konstrukce vozovky komunikace + objekty odyodnění a zatrubnění příkopu + vsakovací objekty

Přístup na staveniště po stávající nepevně komunikaci

ZÚ 0,00000

Zařízení staveniště na stávajícím parkovišti cca 250m směr Česká Čermná



Příloha č. 02.3
SITUACE DIO - ETAPA "B"
M=1:750

